



EDC-810型基因扩增仪简易操作指南

一、开机自检，放入样品

打开电源开关，扩增仪会发出“嘟嘟”声，表明电源已接通。此时屏幕将显示“Self testing", 仪器将进行自检，请耐心等待。若自检没有发现问题，屏幕将出现主界面。

打开热盖放入样品，合上热盖，拧紧旋钮。

二、编写程序

1. 首先进入主界面

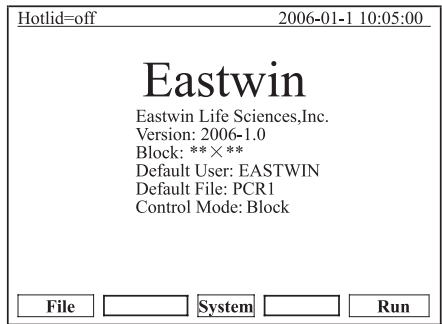
主界面左上方显示的是热盖设置状态。

主界面中间显示的是东胜创新信息、软件版本号、模块类型、默认程序、默认使用者、控制模式和样本量等信息。

- 按“File”键进入文件列表界面。
- 按“System”键进入系统参数设置界面。
- 如果当前Control Mode为Block模式，按“Run”进入文件运行界面；如果当前Control Mode为Tube模式，按“Run”键弹出如下界面。在本界面中按字符键即可输入

Select Sample Volume:
050 µ l

主界面



2. 编辑PCR程序

在主界面中按“File”键进入文件列表界面

- 按“Edit”键可编辑光标所指的文件。
- 按“New File”键可编辑一个新文件。
- 按“Delete”键将提示“Confirm delete file?”，按提示信息选择删除(Delete)或退出(Back)。

文件列表界面

No.	User	File Name	Save Time
1	Eastwin*	PCR1	2006-01-1
2	Eastwin2	PCR2*	2006-01-1
3	Eastwin3	PCR3	2006-01-1

Edit New File Delete Back Run

- 如果当前Control Mode为Block模式，按“Run”进入文件运行界面；如果当前Control Mode为Tube模式，按“Run”键会弹出如下对话框：

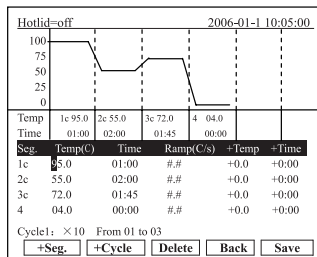
Select Sample Volume:
050 µ l

和主界面相同，可输入样本实际体积(微升)。按“Back”键返回到文件列表界面；按“Run”进入文件运行界面。

在本界面可编辑文件的步骤和循环，文件由步骤和循环构成，循环中包含有步骤，循环内的步骤可设置循环次数（关系见嵌套模式示意图）。按光标上下移动键、光标左右移动键移动光标，光标所在之处文字颜色反白显示。按字符键可改变参数设置，按正负键改变正负号。

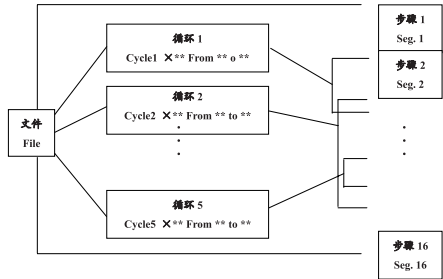
- 按“+Seg.”键进入步骤编辑状态。在一步骤中，可依次设置温度(Temp)、持续时间(Time)、升降温速率(Ramp)、每循环温度增量(+Temp)和每循环时间增量(+Time)。按“Delete”键将立即删除光标所在一步骤。。

文件编辑界面



- 按“+Cycle”键进入循环编辑状态。可依次设置循环数(Cycle x)和循环起始步骤(From XX to XX)。如图设置表示在第1循环中从第1步骤到第3步骤循环，共循环10遍。
- 重复按“+Cycle”键可添加循环(最多5个)，按“Delete”键将立即删除当前循环。按光标上下移动键可分别进入前一循环或后一循环。
- 按“Save”键进入文件保存界面。
- 按“Back”键退回到文件列表界面。

嵌套模式示意图



3. 运行程序

在本界面中按字符键即可输入文件名，按确认键光标后移一位。用上下键选择User和File Name。左键删除字符，右键移动光标。按Caps键可改变输入字符的大小写，在屏幕左上角处有大小写提示(如图abc)。

文件保存界面

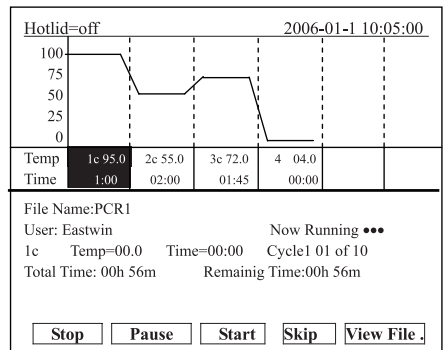
- 按“Main”键退回到主界面。
- 按“Save”键可保存该文件。文件正常保存后，系统将提示“File have been saved. Please continue another operation”，按确认键提示条消失。如果文件重名，系统将提示重命名(Rename)或继续保存(Save)。
- 如果当前Control Mode为Block模式，按“Run”进入文件运行界面；如果当前Control Mode为Tube模式，按“Run”键会弹出如下对话框：

和主界面相同，可输入样本实际体积(微升)。按“Back”键返回到文件列表界面；按“Run”进入文件运行界面。

文件正常运行时，Now Running处的“***”会不断闪烁。运行结束后，系统将提示“File run over”。

- 按“Stop”键将提示“Confirm stop running?”。
- 按提示信息选择停止(Stop)或继续(Start)。
- 按“Pause”键将提示“Now pause running”，按提示信息可选择继续(Start)。如未做出选择，仪器将一直保持在暂停状态，并且开始计时。
- 按“View File”键可查看已编辑的PCR程序。
- 按“Skip”键可直接跳过目前的温度段进入下一个温度。

文件运行界面



三、注意事项

1. 长时间不使用仪器时，应拔下电源插头，并用防尘布遮盖仪器以防止灰尘进入。如果环境相对潮湿，可在仪器通风口处放置袋装干燥剂以防止电路焊点氧化造成接触不良等故障。
2. 不要用有机溶剂如酒精等擦洗仪器表面，用较中和的清洗液擦拭清除污渍。
3. 根据仪器使用频率、使用周期以及使用环境等实际情况，定期为模块做维护清理工作。